


深出喜
 相不
 虹
 的



おはよう。




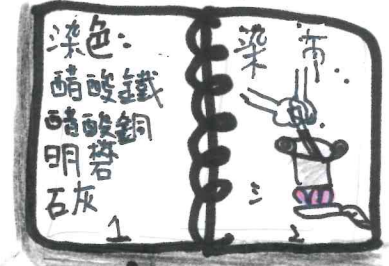
① 採集樹葉



② 搗煮的方式



書本



怎麼染？

⑦ 洗-洗沖-沖



③ 5種媒染劑



④ 煮植物染液



⑤ 泡一個晚上



⑥ 浸泡媒染劑十分鐘



怎麼染？



布重10克

染料(植物)是布重的20倍

水是布重的40倍

染劑是布重的3%~5%,我們取3%

$10 \times 20 = 200$ 克的植物
 $10 \times 40 = 400$ 毫升

$10 \times \frac{3}{100} \Rightarrow 3$ 克

步 ① 煮

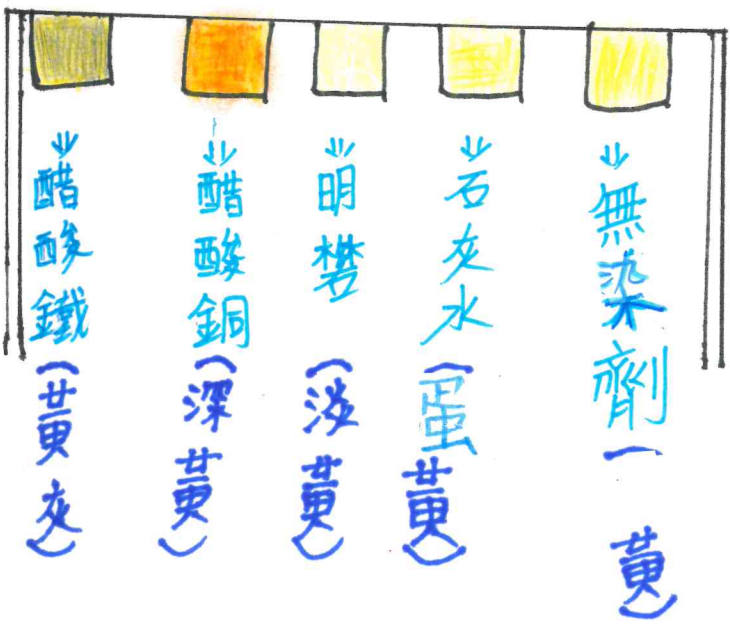
- 驟 ②
- 醋 鐵
 - 醋 銅
 - 明 礬
 - 石 灰 水
 - 無 染 劑

③ 曬, 晾

< 各文化植物
煮, 染, 晾
的過程 >

< 洛神 >

→ 不同顏色



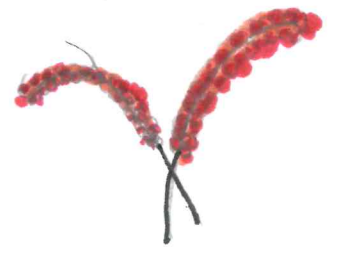
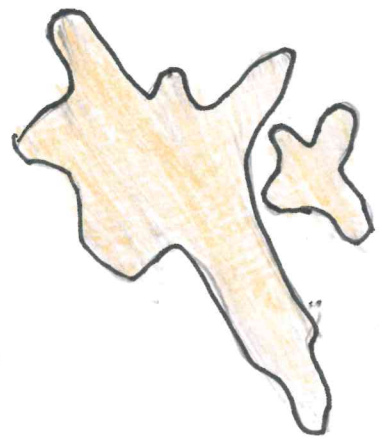
根香

洛神



薑黃

紅 梨




怎麼統一大家

顏

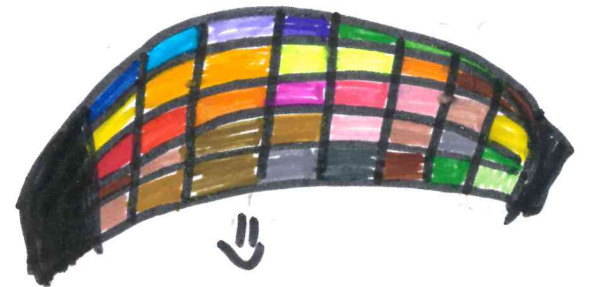
色的用語



植物染	浸泡植物染劑時的顏色	在同樣染劑下的顏色結果	對照虹油漆卡的編號
洛神		無染劑	AP58-3 Potentilla
		明礬	AP58-5 Yellow Pandan
		石灰水	AP59-3 Chromatella
		醋酸銅	AP59-4 Yellow Jasmine
		醋酸鐵	AP24-3 Gazebo
楓香		無染劑	AP29-2 Elemental Beig
		明礬	AP106-5 Broad cloth
		石灰水	AP28-1 B a c Ivory
		醋酸銅	AP108-4 woven slats
		醋酸鐵	AP54-3 Plat inum
構樹		無染劑	AP61-3 Yellow gas
		明礬	AP59-2 Lewon white
		石灰水	AP59-3 chrom atell
		醋酸銅	AP109-3 Dried Palm
		醋酸鐵	AP55-3 Gray stone



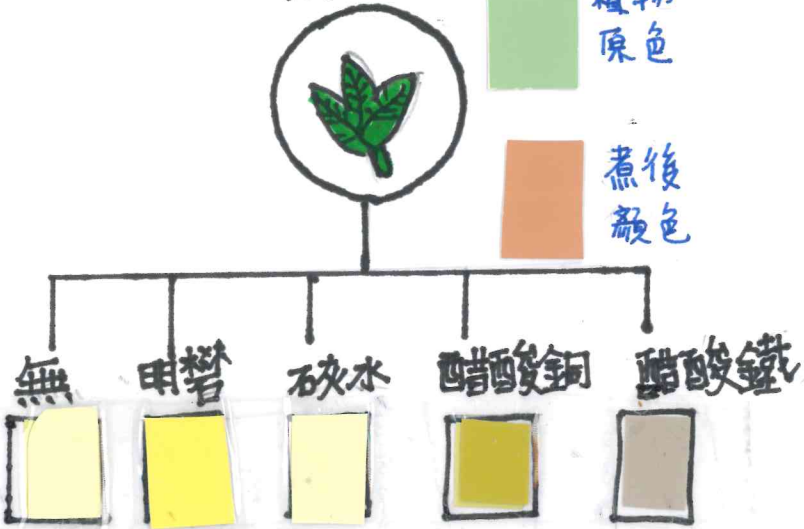
彩虹油漆



彩虹漆色票卡

各文化植物染前 / 染後的顏色變化 (色卡)

構樹



<染後晾乾的顏色>

洛神



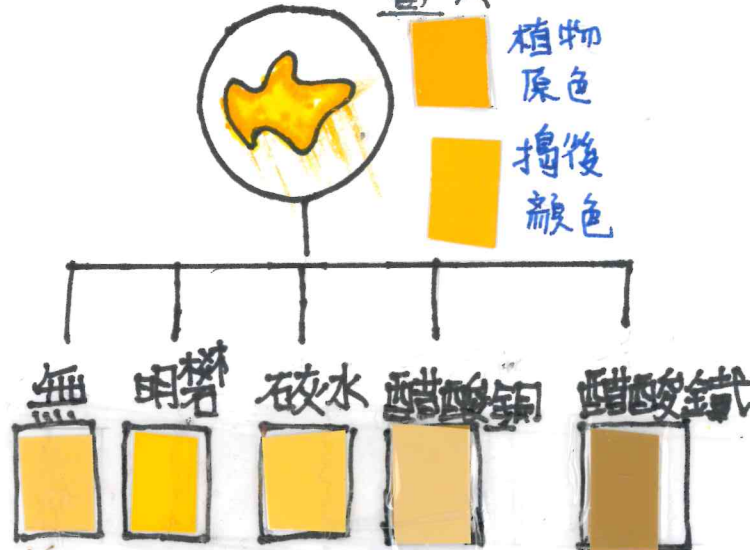
<染後晾乾的顏色>

楓香



<染後晾乾的顏色>

薑黃



<染後晾乾的顏色>

結論:

1. 從各種植物色票中發現, 無媒染劑、明礬和石灰水, 染出來的顏色, 沒有相差太多, 但是明礬染出來的顏色看起來比較亮。

2. 醋酸銅和醋酸鐵染色後會有不同的顏色出現。

3. 植物的顏色和在實驗時及晾曬後的顏色會有不一樣的改變。就生活中看待事情也不能只用單一方面去理解。